

## Nou equip de govern ERC-Junts, UPM i LEST



Imatge identificativa  
per a la Festa Major de  
Sant Genís.

«Submergeix-te», nova  
campanya de promoció  
turística online.

Reduïm el cost  
ambiental i econòmic  
del transport de residus.

Exposició del fons  
d'imatges de Miquel  
Graells.



**Josep Maria Rufí i Pagès**  
Alcalde

---

## **“Un canvi per recuperar el prestigi perdut i avançar plegats com a municipi.”**

---

Fa poques setmanes que tenim un nou govern municipal. Una de les prioritats que ens hem marcat és la recuperació del prestigi perdut i de la bona imatge que els nostres conciutadans i visitants han de tenir del municipi i de les nostres institucions. Un fet que no és menor en un municipi que és un referent cultural, però que també vol ser-ho mediambientalment i turísticament.

Estarem amatents a tot el que succeeixi en un municipi extens i plural com el nostre, que té la sort de disposar de sectors econòmics diversos: agricultura, serveis, indústria, comerç i turisme. Hi donarem suport perquè la dinamització econòmica estigui al servei de benestar municipal. Les persones seran el centre de la nostra actuació política.

Donarem un suport decidit a l'educació, la cultura, la joventut, la salut i l'esport. La zona esportiva és un projecte emblemàtic que genera consens, però que necessitarà de planificació, decisió, negociació i recursos econòmics suficients. Altres projectes de municipi com la biblioteca de l'Estartit, el centre d'interpretació de les Medes o el passeig marítim tindran un impuls decidit.

Tot plegat ho tirarem endavant reduint progressivament l'endeutament fins al 64% i ajudant famílies i emprenedors abaixant la pressió fiscal. També rebaixarem la taxa d'escombraries, almenys, un 10%.

Pel que fa a l'administració pública, avançarem en transparència a tots els nivells: comunicació institucional, participació ciutadana en la presa de decisions i promoció de la

destinació turística Torroella-Estartit-Illes Medes, com a destí sostenible i accessible.

Encetem una nova etapa en la gestió global del municipi. Una etapa de consolidació de la nova realitat administrativa amb un Ajuntament de Torroella de Montgrí i una EMD de l'Estartit que en aquest mandat caldrà ajustar, modular i posar a punt. Lluny de tòpics, personalismes i individualismes. Amb un estil nou, diferent i amb l'objectiu de donar servei als ciutadans i afrontar els reptes del municipi en el seu conjunt. Aquesta és l'oportunitat que tenim al davant.

Ens hem de proposar ser competitius en tots els terrenys. Aquesta competitivitat, al segle XXI, està estretament lligada amb la sostenibilitat. En el nostre cas, mantenir alts estàndards de qualitat està lligat a la preservació del nostre entorn natural i el patrimoni cultural.

Per a un ajuntament, com per a qualsevol família, negoci o empresa, estar parat és anar enrere. Us proposem que caminem junts.

No cal dir que el compromís nacional de l'Ajuntament continuarà inequívocament al servei del Parlament, del Govern i del President de la Generalitat, en aquest tram final cap a la independència.

Volem agrair la generositat de tots els grups del nou govern. Estem segurs, a més, que sabrem bastir ponts amb els grups de l'oposició a l'hora de encarar els grans reptes municipals. Perquè és l'hora dels grans acords, sòlids, fermes i de futur, demostrant seny i capacitat de diàleg.

## Josep Maria Rufí (ERC-Junts), nou alcalde

El Ple va aprovar el 20 de juliol una moció de censura presentada per ERC-Junts, UPM, LEST i la CUP contra l'anterior alcalde, Jordi Cordon (CiU) i va proclamar com a nou batlle Josep Maria Rufí (ERC-Junts). La moció estava fonamentada en «la pèrdua de confiança, el deteriorament de la situació política i la falta de concreció d'un projecte de municipi viable i de futur».



El Ple per debatre i votar la moció de censura es va celebrar el 20 de juliol. La moció va obtenir 11 vots a favor dels partits que la van presentar (4 d'ERC-Junts, 3 d'UPM, 2 de LEST i 2 de la CUP) i 6 en contra, de CiU (4) i COET (2).

La sessió es va iniciar a les 12 h amb la constitució de la mesa d'edat, formada per la persona del consistori de major edat, la regidora Roser Font (UPM), i la de menor edat, el regidor Robert Huertas (CUP). Després, el secretari va llegir la

moció i va donar la paraula als portaveus, abans de votar-la.

En primer lloc va intervenir Josep Maria Rufí (ERC-Junts) com a candidat proposat a l'alcaldia. Després ho van fer l'alcald sortint, Jordi Cordon (CiU), i els portaveus Robert Huertas (CUP), Sílvia Comas (LEST) i Jordi Colomé (UPM). El portaveu del grup municipal de COET, Gregori Sarquella, va declinar fer ús del torn de paraula. La votació va ser nominal i pública, i es va fer per ordre alfabètic. En haver



aconseguit la majoria absoluta, Josep Maria Rufí va ser proclamat alcalde, càrrec que va ocupar en una anterior etapa entre els anys 2009 i 2011.

### Sortida del govern d'ERC-Junts

*La presentació de la moció de censura va estar precedida per la sortida dels regidors d'ERC-Junts del govern municipal que mantenien amb CiU. La decisió es va formalitzar el 22 de juny, argumentant que Cordon havia "dificultat" el diàleg*

*amb l'oposició, portat l'Ajuntament a la "inacció" i trencat "unilateralment" el pacte amb la seva actitud. També es deia que el detonant havia estat l'autorització dels correbous, on Cordon va fer valer el seu vot de qualitat, a la Junta de Govern del 16 de juny, per tirar-la endavant, quan el Ple del 6 de maig va aprovar una moció que declarava la vila lliure de*

*correbous. La sortida d'ERC-Junts va fer que Cordon aprovés un decret de reorganització del govern amb els 4 regidors de CiU, en espera que les negociacions entre els grups es concretés amb la formalització d'un nou equip. És en aquest procés quan es va presentar la moció de censura contra Cordon, que ha derivat en la investidura de Rufí*



# Reorganització del cartipàs municipal

El dilluns 25 de juliol es va celebrar el Ple extraordinari d'aprovació de la nova organització municipal derivada de l'acord de govern a què han arribat els grups municipal d'ERC-Junts, d'UPM i de LEST. Durant la sessió es van donar compte dels decrets d'alcaldia en matèria de nomenaments de tinent d'alcalde i membres de Junta de Govern, presidents de les comissions informatives, delegacions de l'Alcaldia a la Junta de Govern, representacions i delegacions de competències als regidors. També es va aprovar el règim retributiu, la dedicació dels membres de la Corporació, les indemnitzacions, el règim de sessions, les comissions informatives i la Junta de Portaveus. El nou equip de govern queda format pels 9 regidors de d'ERC-Junts, d'UPM i de LEST; mentre que a l'oposició hi haurà els 8 regidors de CiU (4), CUP (2) i COET (2).

## Equip de govern



**Josep. M. Rufí**  
Alcalde

Hisenda, Serveis Municipals, Bon govern, Administració electrònica i Transparència.



**Jordi Colomí**  
1r Tinent d'Alcalde

Urbanisme, Llicències d'obres i d'activitats, Desenvolupament de la zona esportiva, Món rural, Esports i UOM.



**Josep Martinoy**  
2 Tinent d'Alcalde

Comunicació, Espai Ter, Innovació i desenvolupament, Seguretat ciutadana i Mobilitat urbana.



**Sandra Bartomeus**  
3a Tinenta d'Alcalde

Gestió territorial, Oficina tècnica, Medi ambient, Salut i Habitatge.



**Sílvia Comas**  
4a Tinenta d'alcalde

Gestió costanera i Platges.



**Marc Calvet**  
5è tinent d'alcalde

Promoció econòmica, Comerç, Ocupació i empresa i Participació ciutadana.



**Jordi Regincós**

Cultura i festes, Patrimoni cultural, Educació, O.A. Can Quintana i Museu de la Mediterrània.



**Roser Font**

Acció social, Cooperació, Joventut i Recursos humans.



**Sandra Pibernat**

Destinació turística Torroella-l'Estartit-illes Medes.

## Grups municipals a l'oposició



**Jordi Cordon**



**Núria Bosch**



**Francesc Puig**



**Joan Ramon Aladid**



**Robert Huertas**



**Carles Ventura**



**Gregori Sarquella**



**Gemma Farreró**

# Campanya intensiva de promoció turística online

L'Ajuntament va engregar el juny una campanya intensiva de promoció turística online, que vol reforçar la projecció de l'àmplia varietat d'atractius que ofereix la destinació Torroella-l'Estartit-Illes Medes. S'inicidex, especialment, en àmbits com la cultura, el comerç, la gastronomia, el patrimoni i la natura, a banda dels ja més coneguts relacionats amb la platja i les activitats nàutiques.



## Submergeix-te a Torroella i L'Estartit

Si ens coneixes pel patrimoni submergiu, espera't a descobrir la superfície.

Endinsa't en paratges naturals amb milers d'anys d'història i en una àmplia oferta d'activitats, gastronomia, comerços, cultura i lleure.



## Submergeix-te a Torroella i a l'Estartit

Si ens coneixes perquè tenim el patrimoni submergiu més important del Mediterrani Occidental, espera't a descobrir l'espectacular entorn que hi ha durant tot l'any a la superfície.

Endinsa't en paratges naturals amb milers d'anys d'història i en una àmplia oferta d'activitats, gastronomia, comerços, cultura i lleure.



La creativitat de la campanya gira a l'entorn d'una parella de submarinistes i del lema «Submergeix-te». A partir d'aquest concepte s'han desenvolupat diferents imatges promocionals on es veuen els submarinistes en un ampli ventall de situacions fora del seu context habitual i gaudint dels atractius turístics del municipi: visitant un museu, fent senderisme, comprant a les botigues de proximitat o al mercat, anant en bicicleta, fent un vermut a la plaça de la Vila i, fins i tot,

ballant sardanes. Això sí, sense desprendre's de la seva indumentària.

S'utilitza, doncs, com a fil conductor i estètic, la immersió, una de les activitats més conegudes de la nostra destinació. A partir d'aquest recurs, el lema convida tothom a «capbussar-se», és a dir, a descobrir d'altres atractius que fan de Torroella de Montgrí i l'Estartit un territori d'extraordinari valor per a una gran quantitat de perfils de visitants.

### Públic estranger i sènior

Un dels principals objectius és incidir en la captació de públic de França, Gran Bretanya i Països Nòrdics, i també els majors de 50 anys, un col·lectiu que disposa de temps i capacitat econòmica, i busca destinacions fora de temporada, amb bon clima, qualitat, tranquil·litat i els millors preus.

El suport de la campanya serà online i les accions es canalitzaran a través de xarxes, webs i blocs especialitzats.

# Reduim el cost ambiental i econòmic del transport de residus

**L'Ajuntament reduirà a la meitat els viatges en camió fins a l'abocador de Solius i a les plantes de valorització de residus gràcies a la nova planta de transferència. També es reduiran les emissions de CO2 vinculades al servei.**



Es tracta d'una moderna instal·lació que s'ha incorporat en el marc de la nova concessió del servei d'escombraries, neteja, manteniment de platges i clavegueram gestionat per l'empresa Urbaser. S'ha construït al costat de la deixalleria i està integrada per cinc grans contenidors on s'hi porten els residus (rebuig, orgànica,

paper i envasos) de la recollida urbana. Aquí es compacten i, posteriorment, quan els contenidors estan plens, es porten a la seva destinació final.

Fins ara, els viatges fins a les plantes de tractament i a l'abocador s'havien de fer cada cop que el camió sortia a recollir els contenidors de la via pú-

## Reforç del servei durant l'estiu

Per donar resposta a les necessitats i evitar tensions durant l'estiu, el servei ha doblat tant el personal com les freqüències de recollida i neteja.

En el cas de la recollida del rebuig, el servei ha passat de 2 rutes 6 cops per setmana, a 3 rutes diàries. També s'ha augmentat el servei de neteja au-

tomàtica de contenidors de rebuig públics. Pel que fa a la recollida selectiva, s'ha passat de 2 a 3 cops per setmana en la fracció de paper i envasos, mentre que la recollida de la fracció orgànica ha passat de 4 a 7 dies. La neteja viària ha passat de 6 dies en temporada mitjana a diària en temporada alta, i també s'hi ha incorporat la neteja a la tarda.

D'altra banda, la neteja de platges, tant manualment com

meccànica perquè calia buidar-los encara que no anessin del tot plens. Amb la planta de transferència s'optimitzarà molt millor el servei i es reduiran les despeses de transport.

També és important el benefici ambiental que comportarà, ja que es reduiran les emissions de CO2 a l'atmosfera.

## La nova planta de transferència de residus es troba a la deixalleria.

La posada en marxa de la nova planta de transferència coincideix amb el reforç del servei per fer front al pic de la temporada turística, moment en què el municipi pràcticament triplica la seva població.

meccànica, d'acord amb el nou protocol establert, ha passat de 3 o 4 dies a la setmana (segons servei) a diari en temporada alta, a partir de l'1 de juliol.





## L'Empordà, Cuina i Salut es consolida



Alguns dels principals restauradors i experts del país especialitzats en cuina saludable van participar en la 3a fira L'Empordà, Cuina i Salut, que es va celebrar el 29 i 30 d'abril, i l'1 de maig. Entre les cares més conegudes hi havia els cuiners Pep Nogué, el psiconeuroimmunòleg Xevi Verdaguer, les cuineres Ada Parellada i Iolanda Bustos, el nutricionista



Xavier Uriarte, el monjo Fra Valentí Serra o la coach sanitària Olga Esparch. També hi van ser presents nombrosos professionals de la salut pública, com l'Agència Catalana de Salut Pública o els Serveis de Salut Integrats del Baix Empordà, i de la producció ecològica. La fira avança amb pas ferm i va tornar a registrar una gran afluència de públic.

## Incorporem dos agents cívics durant l'estiu



L'Ajuntament ha incorporat dos agents cívics que fins al setembre desenvoluparan tasques de suport a la Policia Local durant la temporada turística. La seva funció se centrarà en la vigilància, l'assessorament i el compliment de les normes cíviques, especialment en l'àmbit de les platges. També difondran informació sobre les ordenances municipals.

### Cultura

## L'Empordà Canta omple la vila de cant coral



Torroella es va convertir del 20 al 22 de maig en l'epicentre del cant coral al nostre país amb L'Empordà Canta, una iniciativa que va aplegar una dotzena de cors i mig miler de cantants. El nou projecte ha nascut a iniciativa del Cor Anselm Viola, amb el suport de l'Ajuntament i la col·laboració de la Diputació i del Departament de Cultura.

## La Cabília a les Trobades de Música Mediterrània



La Cabília (Argèlia), un territori carregat de colors, ritmes i una explosiva oralitat, va ser la regió convidada a les XI Trobades de Música Mediterrània, que organitza el Museu de la Mediterrània. Enguany es van avançar un mes (abans es feien pel pont de l'1 de maig) i es van celebrar de l'1 al 3 d'abril, per evitar coincidir amb tantes activitats.

# Imatge identificativa per a la Festa Major de Sant Genís

Una simplificació gràfica del castell de Montgrí que inclou en el seu interior el nom «Sant Genís» i transforma els merlets en «banderoles o trompetes» serà la imatge identificativa de la Festa Major de Torroella de Montgrí. Aquest símbol ens ajudarà a millorar la promoció i difusió de la festa com a element de cohesió i de dinamització local.

Per escollir la nova imatge, l'Ajuntament va convocar un concurs. La proposta guanyadora és obra d'Eulàlia Aldrich, de Monells, i va ser la que va obtenir més vots durant el procés de votació popular fet del 17 al 27 de juny a la Capella de Sant Antoni, on es van exposar les obres finalistes.

La imatge parteix de l'element, segurament, més representatiu del municipi: el castell del Montgrí, però defuig la seva reproducció habitual. Aposta per una gran simplificació, cosa que el fa molt versàtil i vistós. Les formes de l'edifici s'han compostat per convertir-lo en un segell on cadascú pot fer la seva interpretació: els merlets es poden transformar en banderoles de festa, en trompetes o en focs artificials.

## Energia i elegància

La marca inclou el color vermell, que evoca la festa, la ca-



## L'Ajuntament vol reforçar el nom «Sant Genís» com a marca de la festa.

lidesa, l'energia i el foc. És un color que té una alta visibilitat, i això farà que la composició sigui fàcilment distingible. Es complementa amb la seriositat del gris, que li dona elegància i li aporta fermesa i estabilitat.

## Millorar la projecció de la festa major

La nova identitat visual ha d'ajudar a construir una marca que reforci el caràcter d'aparador i de dinamitzador cultural i cívic que té la nostra festa major. L'objectiu és que, a poc a poc, el nom «Sant Genís» pugui identificar-la ràpidament, fins i tot en absència del topònim «Torroella de Montgrí», com passa amb d'altres poblacions amb festes molt potents: La Mercè (Barcelona), Festes del Tura (Olot), Sant Fèlix (Vilafraça), Fires i Festes de la Santa Creu (Figueres) o Les Santes (Mataró).

Aquest any ja veurem la nova imatge implementada en els cartells i fulletons de la festa.





## Les obres del Life Pletera s'aturen a l'estiu i es reprendran a l'octubre



Coincidint amb el pic de la temporada turística, el Life Pletera ha aturat les obres sobre el terreny, tot i que es treballa intensament de portes endins, en tasques de gestió i planificació. La part de moviment de terres més important ja ha estat executada. Resta per condicionar la primera parcel·la, on s'hi dipositen els materials extrets de les obres, per tractar-los abans de portar-los al seu destí final.

### Xarxa d'itineraris

Aquesta tardor s'iniciarà l'adequació de la xarxa d'itineraris per fer visitable la zona. La redacció del projecte ja s'ha encarregat i inclourà, a part del recorregut a peu o en bicicleta, l'adequació de dues de les tres casetes dels transformadors elèctrics com a mirador de la zona i observatori d'ocells.

### Informe de progrés

De portes endins, s'ha estat treballant intensament en l'elaboració de l'informe de pro-

grés del projecte, un exhaustiu document d'avaluació dels darrers 18 mesos, que cal lliurar a la Comissió Europea (CE).

### Seguiment i avaluació

El 9 i 10 de juny vam realitzar la segona sessió de monitoratge del projecte. Es tracta d'un mecanisme d'avaluació que va a càrrec d'una empresa externa i que han de tenir tots els projecte Life. El monitoratge també actua com a inter-

mediari amb la CE i ofereix assessorament. La sessió es va distribuir en dues jornades, la primera de treball intern i la segona de visita als terrenys.

En l'aspecte organitzatiu, el 14 de juny es va fer la reunió anual del Consell Director del Life Pletera, l'òrgan rector del projecte, format per un representant de cada soci i de les entitats cofinançadores.

## Emissió de *L'Empordà Directe*

La Pletera es va convertir el 28 de maig en el plató a l'aire lliure del programa *L'Empordà Directe*, de TV Costa Brava. L'espai es va emetre des del costat d'una de les noves basses i ens va acostar al Parc Natural, a l'oferta turística, d'oci i de lleure que hi està relacionada, i als valors naturals del nostre territori. També es



va parlar del projecte Life Pletera. Va ser una magnífica acció de difusió.

## Enllestim la darrera fase de l'Espai Ter amb l'equipament propi de llum i so

S'estrenarà durant el Festival de Música de Torroella i permetrà que l'auditori teatre també estigui preparat per acollir congressos.



L'Ajuntament ha portat a terme entre juny i juliol la darrera fase de condicionament de l'Espai Ter, amb la implementació del projecte d'il·luminació i so. Això permetrà potenciar els usos definits en el pla director i millorar la gestió global de l'equipament, així com reduir les despeses en concepte de lloguer d'equips de llum i so.

Ara serà més fàcil que el puguin utilitzar les entitats, ja que una part de despeses no les hauran d'assumir. El projecte ha tingut un cost de 250.000 euros i l'Ajuntament compta amb el suport econòmic de la Generalitat i la Diputació.

Aquesta fase, que permet completar totalment l'equipament tal com havia estat concebut en el seu projecte inicial, està dirigida per l'arquitecte Sebastià Figuerola, amb l'assessorament tècnic i escènic de Xavier Masó i acústic d'AudioScan. Les obres s'han portat a terme sense alterar el normal desenvolupament de les activitats d'aquest estiu, amb la previsió, a més, que estiguessin enllestides a mitjans de juliol per tal de posar aquest equipament a disposició d'un dels grans esdeveniments culturals de l'any: el Festival de Torroella de Montgrí.

Es disposarà d'un àudio i una il·luminació espectacular per a la sala principal i l'escenari, amb 80 projectors i 120 línies de sala, 24 a la passera frontal i 96 a l'escenari.

### Espai per a Congressos i Esdeveniments

L'Espai Ter va néixer, no només com un gran aparador cultural en la música i en les arts escèniques, sinó també com un pol de promoció del territori i un lloc de referència en els camps dels congressos, esdeveniments i fires, amb l'objectiu de crear riquesa. Per això, el Document Marc de Treball de l'Espai Ter del 2015 va incloure l'ingrés al Convention Bureau, òrgan del Patronat de Turisme de la Costa Brava que ajuda els centres de congressos a posicionar-se davant del mercat. A partir del 2017, es treballarà intensivament des de la direcció de l'Espai Ter per convertir-lo en un referent en el camp dels congressos.



*L'Espai Ter, ple de gom a gom, durant el Congrés de Penyes Barcelonistes, que va organitzar la Penya Barcelonista Montgrí i Comarca el 29 de març de 2015. Foto: Martí Artalejo.*

## No t'ho perdís!



### La mina d'aigua de Torroella

Dimecres, dijous i divendres  
Del 13 de juliol al 31 d'agost  
40 minuts / 4 euros

Cat: Dimecres 20 h, Dijous 12 h, Divendres 20 h  
Cast: Miércoles 19 h, Jueves 13 h, Viernes 19 h  
Gb: Wednesday 18 h, Friday 18 h | Fr: Jeudi 11 h



### 1000 anys d'història i llegenda

de l'11 de juliol al 29 d'agost  
Dilluns i dissabte  
90 minuts / 5 euros

Cat: Dissabte 19.30 h | Fr: Samedí 18 h | Cast:  
Lunes 19.30 h | Gb: Monday 18 h | D: Montag 18 h



### Un parc, tres paisatges

Dimarts  
Del 12 de juliol al 30 d'agost  
2.30 h / 5 euros

Cat: Dimarts 18.30 h / Cast: Martes 18.30 h

## La seducció del patrimoni en tres visites comentades

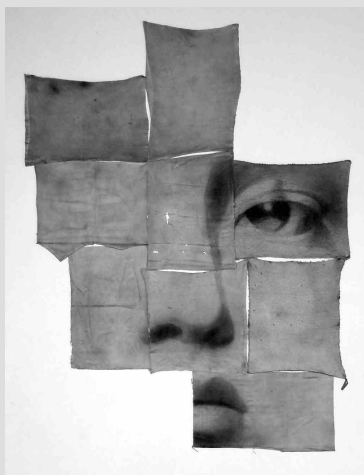
El Museu de la Mediterrània proposa, aquest estiu, tres passejades comentades per apropar, tant a veïns i veïnes, com als nostres visitants, el ric patrimoni cultural i natural de Torroella de Montgrí i l'Estartit.

Són propostes variades pensades per a tota la família i amb un marcat caràcter divulgatiu. Ens permetran "explorar" sota terra la recentment habilitada mina d'aigua, "emocionar-nos" amb les llegendes i històries de la Torroella màgica (amb teatre i efectes especials a la nit), i "descobrir" la importància del territori, des d'una de les seves principals talaies.

**Informació i reserves al Museu de la Mediterrània o a l'Oficina de Turisme.**

## Les «exposicions viatgeres» de la Diputació s'aturen a Torroella

Fins al 29 d'agost es pot visitar, a l'Espai Montgrí, l'exposició «Com un vas buit», del reconegut i polifacètic Jordi Isern (Barcelona, 1962). L'artista ens ofereix una mirada a l'interior de l'home, a la necessitat de cercar l'essencial, però també una reflexió profunda a l'entorn de la concepció que Isern té sobre l'art, entès com una via, principalment, espiritual, i una voluntat de recerca de noves maneres de relacionar l'art i la societat. La mostra «forma part del programa Exposicions Viatgeres» de la Diputació de Girona.



## Jornada sobre els museus en temps de crisi

El Museu de la Mediterrània va participar 10 de juny en una jornada celebrada a l'Ecomuseu d'Esterrí d'Àneu, que tenia com a objectiu parlar dels museus locals i la gestió del patrimoni en temps de crisi. A la jornada hi van participar alguns dels principals experts del país i va servir per intercanviar experiències. El director de l'equipament, Gerard Cruset, va participar a la taula rodona. El treball en xarxa amb d'altres centres és una important línia estratègica del nostre museu.



# Viatgem en el temps gràcies al fons d'imatges de Miquel Graells

Fins al 12 de desembre podreu visitar al Museu de la Mediterrània l'exposició «Imatges inesborrables. Un recorregut per l'arxiu de Miquel Graells», que inclou unes 300 fotografies on es mostra l'evolució de Torroella i de l'Estartit al llarg del segle XX. Són imatges seleccionades del fons de més de tres mil fotografies que el torroellenc Miquel Graells va donar al centre de documentació del museu, després de col·leccionar-les durant més de trenta anys.



Hi veureu transformacions territorials i de molts aspectes de la societat. Hi ha moltes escenes quotidianes, de grups escolars, equips esportius, formacions musicals, persones normals i corrents treballant o de festa...

És l'exposició més important de l'any produïda pel museu. És, també, la primera mostra a l'entorn de la valorització de les col·leccions etnològiques, que sota el títol «Col·leccionant passions» impulsa el museu com a entitat de l'Observatori del Patrimoni Etnològic i Immaterial, amb el suport de la direcció general de Cultura Popular, Associacionisme i Acció Culturals.

## Telèfons d'interès

### Serveis municipals

Ajuntament de Torroella de Montgrí:	972 75 88 09
	972 75 81 12
	fax 972 76 02 36
EMD de l'Estartit:	972 75 25 33
	fax 972 75 25 15
Oficina de Turisme de l'Estartit:	972 75 19 10
	fax 972 75 17 49
Oficina de Turisme de Torroella:	972 11 91 00
Àrea de Cultura:	972 75 73 01
	fax 972 75 74 37
Oficina Municipal d'Escolarització:	972 75 73 01
Recaptació Municipal:	972 75 81 12
Serveis Socials:	972 76 00 29
Promoció Econòmica i Comerç:	972 75 51 81
Pavelló poliesportiu:	972 76 07 04
Punt Klau:	972 75 73 01
Ràdio Montgrí (107.1 FM):	972 75 74 14
Oficina de Català:	972 75 73 01
Servei de Control de Mosquits:	972 75 96 43
Deixalleria i neteja:	900 72 06 78
Llar de jubilats de l'Estartit:	972 75 00 08
Llar de jubilats de Torroella de Montgrí:	972 75 88 20
Tanatori Municipal:	972 75 85 72
Polícia Local:	972 75 01 49
	fax 972 75 11 57

### Urgències 112

Sistema d'Emergències Mèdiques-SEM Ambulàncies Bombers Polícia - Mossos d'Esquadra Polícia Local Guàrdia Civil - GEAS
---

### Sanitat

Consultori mèdic de Torroella:	972 76 11 01
Consultori mèdic de l'Estartit:	972 75 00 63
Cita mèdica prèvia:	972 60 92 22
Sanitat respon consultes sobre salut:	902 11 14 44

### Equipaments docents

Escola bressol municipal El Petit Montgrí:	972 75 92 72
Escola bressol municipal Mar i Cel:	972 75 19 17
Escola bressol Montessori-Palau Montgrí:	972 75 82 23
CEIP Guillem de Montgrí:	972 75 72 72
CEIP Portitxol:	972 75 14 47
IES Montgrí:	972 75 92 42
Col·legi Sant Gabriel:	972 75 84 16
Escola Municipal de Música:	972 76 10 98
Escola Municipal d'Adults:	972 75 51 44

### Equipaments culturals

Teatre Auditori Espai Ter:	972 75 50 03
Museu de la Mediterrània Can Quintana:	972 75 51 80
	fax 972 75 51 82
Biblioteca Municipal de Torroella Pere Blasi:	972 75 99 19
Biblioteca Municipal de l'Estartit:	972 75 02 17
Cinema Montgrí:	972 75 78 53